



Dicas Técnicas: Novos “velhos” recursos - Maio 2006

Chris Lindner

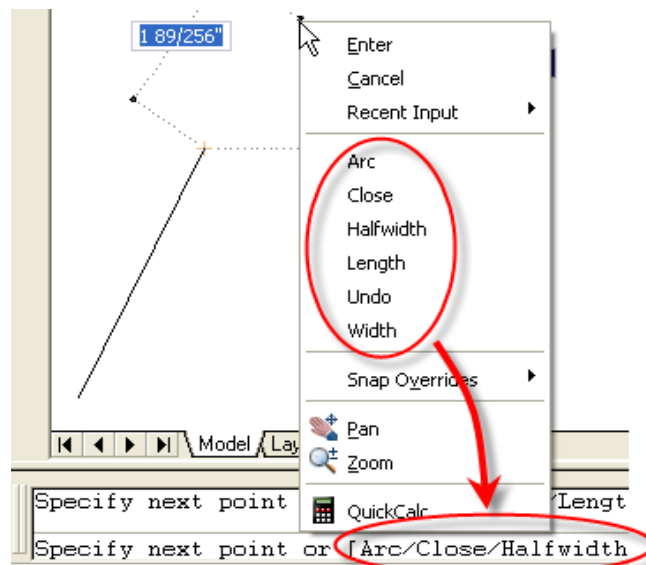
Enviado por Chris Lindner, usuário, consultor, instrutor e desenvolvedor de AutoCAD por mais de 20 anos. Chris é um antigo vencedor do Top DAUG e, atualmente, vice-presidente do conselho de diretores da AUGI. Ele é diretor de Tecnologia do CAD para a WD Partners. Ele pode ser contatado no endereço chris.lindner@augi.com

À medida que surgem novas versões do AutoCAD®, obviamente os novos recursos ficam mais caros e racionais também. Mas todos reconhecemos o fato de que pode haver muitos recursos nas versões anteriores do AutoCAD 2007 que provavelmente nos impressionaria e economizaria tempo. Eu acabei de concluir quatro meses de treinamento de CAD Standards para a nossa companhia e frequentemente durante aquelas aulas, eu usava um recurso que me levava a seguinte reação: “Por quanto tempo *isto* tem estado aí?”. Eu quero compartilhar alguns desses recursos este mês. Portanto, embora nenhum destes sejam novos (em termos de lançamentos do AutoCAD) eles podem ser uma novidade para você.

A intenção aqui não é aprofundar-se em algum recurso oculto ou não documentado. Na maioria, eles não são coisas que você usaria diariamente, se que alguma vez. Interessante, talvez, mas não útil. As coisas abrangidas neste artigo provavelmente estão documentadas, mas exatamente como você, eu não tenho tempo para pesquisá-las. Portanto, vamos considerar o que vem a ser uma espécie de lista chamada “Sabia que...”.

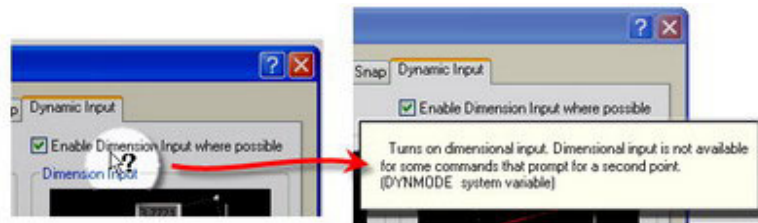
Interface

- As options no comando line que estão entre os colchetes indicam que essas opções estão todas disponíveis a partir de um clique-direito no menu. Isto também funciona no AutoCAD 2006 e 2007 com o novo recurso “dynamic input”. Nota do programa: Se você colocar suas palavras-chave de AutoLISP entre colchetes, isso também funcionará!





- Em qualquer caixa de diálogo do AutoCAD, você pode obter ajuda pormenorizada relacionada a uma configuração ou determinada área do diálogo. Clique no ícone "?" no canto superior (veja que o cursor muda), e escolha uma opção ou área na caixa de diálogo. Uma pequena caixa de texto é exibida. Essa é uma ótima maneira de descobrir se existe algum sistema de variáveis relacionados à opção da caixa de diálogo.

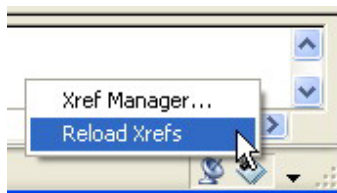


Xrefs

- Para mudar um tipo de xref do "attachment" para "overlay," não precisa descarregar e carregar. Apenas clique duas vezes sobre a palavra na coluna da caixa de diálogo Xref Manager. É uma alteração simples.

Size	Type	Date
68KB	Attach	2/8/20
790...	Overlay	4/20/20
332...	Overlay	4/20/20
822...	Attach	4/20/20
49KB	Attach	4/19/20

- Para recarregar todos os xrefs, clique com o botão direito do mouse sobre o ícone xref na barra de status e selecione a opção "Reload Xrefs."

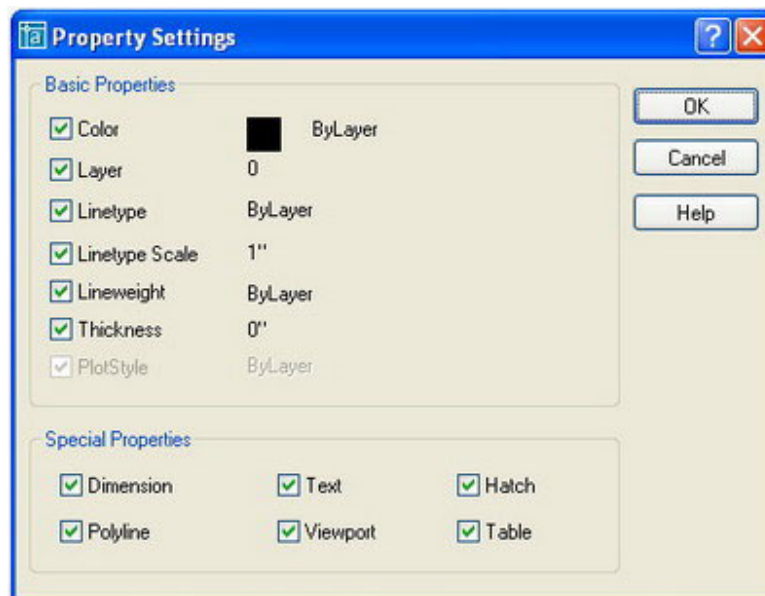


Desenho geral

- Se o comando Fillet tiver um raio diferente de 0, aperte a tecla Shift mantendo-a pressionada enquanto escolhe a segunda linha que a substituirá com um raio 0. Nota: isso não funciona quando usar a opção Polyline no comando Fillet.



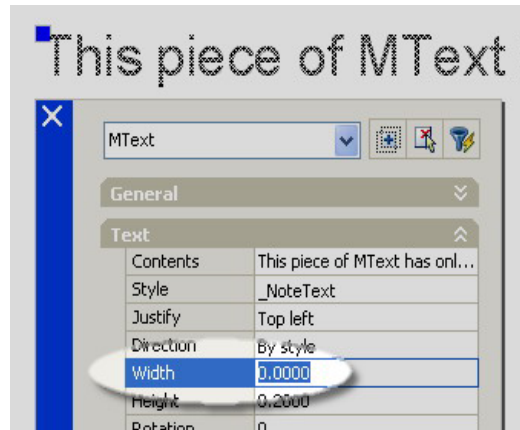
- Se você selecionar duas polylines quando usar o comando Fillet, isso não apenas colocará um filete entre eles, mas também irá juntá-los em uma polyline. É como ter dois comandos em um.
- O comando Match Properties pode ser ajustado para uma combinação mais exata. Após escolher um objeto de fonte, tipo "S" no prompt, "Selecione destination object(s) or [Settings]:". As opções "Special Properties" são convenientes, mas há momentos que não quer combinar propriedades que são específicas daquele objeto. Por exemplo, talvez você queira apenas alterar uma layer em que há uma destination hatch, mas não junto com os seus padrões e escala. Nota: isso aplica-se apenas se a source object e a destination objects forem iguais. Como solução temporária, escolha um tipo diferente de objeto se vocês querem a cor ou layer.



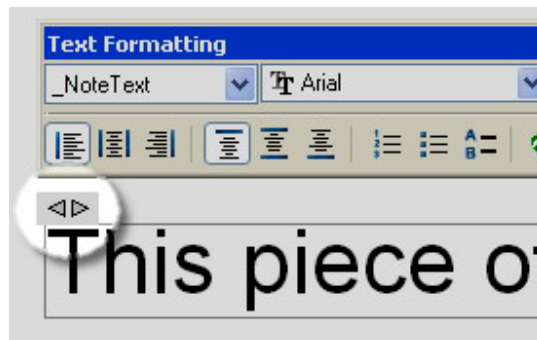
- Usando a Match Properties na viewports ela copiará (desde a origem) a escala e quaisquer ajustes da layer "per viewport". Ela não copia o estado bloqueado/desbloqueado.
- Se você usar o comando UCS para alterar o UCS pelo objeto, você não tem que usar a "nova" opção. No primeiro prompt, apenas digite "O" (objeto) ou "E" (entidade), pois embora isso não esteja listado com uma opção, costuma ser, por isso ela ainda é carregada!

Texto

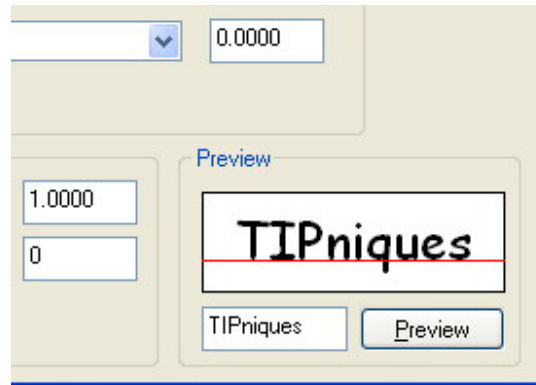
- Ocasionalmente, eu encontrava uma parte do Mtext que tem apenas um grip. Isso nos impede de poder ter a execução do avanço automático de linha do texto, porque não há outro grupo de pontos para ajustar. Esse é o problema: o Mtext não tem "largura". A correção (em 2005) é selecionar e, nas propriedades de paleta, especificar uma largura com valor diferente de 0.



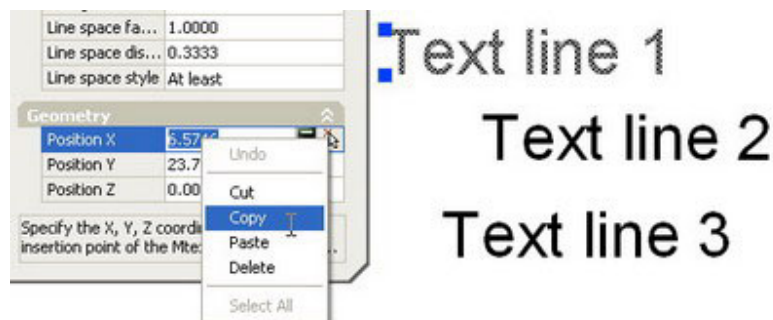
- Em 2006 e 2007, isto ficou mais fácil, mas não muito óbvio. No canto superior esquerdo da MText Editor, clique nos pequenos ícones triangulares. Assim que você começar a trazê-los para a direita, o texto é selecionado automaticamente.



- Se você tem um mouse de rodinha (e deverá), você pode fazer um zoom enquanto estiver no MText Editor. Muito útil.
- No Text Style Manager, podemos antecipar como uma palavra específica ficará. Digite ela dentro do quadro que contém "AaBbCcD" e pressione o botão Preview. Além disso, se você clicar duas vezes na lista Font name, você pode usar suas setas para cima e para baixo para percorrer as fontes observando a visualização atualizada para cada um.



- É possível alinhar o texto usando as propriedades de paleta. Selecione uma parte do texto para o qual você quer alinhar. Em Properties Palette, copie o valor na "Posição X" do campo para o clipboard (caso queira alinhar o texto verticalmente). Agora, selecione as outras partes do texto. O campo na "Posição X" mostra "*VARIES*". Cole a coordenada a partir da clipboard para o campo. Pronto! Agora o texto está alinhado com a mesma coordenada - x. Nota: você pode usar essa dica técnica para copiar outras propriedades também entre outros objetos. Um substituto para a Match Properties? Talvez.



Portanto, como você faria? Coloquei 13 dicas aqui. Espero que algumas delas tenham sido novas ou que tenha se esquecido. Se você sabia todas elas, parabene-se, e me contate para escrever uma futura coluna sobre dicas técnicas no HotNews! Provavelmente eu deixei de mencionar outros recursos que vocês poderiam compartilhar com todos nós. Agora, volte ao trabalho!