



Dicas Técnicas: Siga o enredo da plotagem

Janeiro de 2007

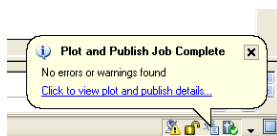
Chris Lindner

Enviado por Chris Lindner, um usuário, consultor, treinador, desenvolvedor do AutoCAD por mais de 19 anos. Chris é um antigo vencedor do Top DAUG e é atualmente Vice Presidente do Conselho de Diretores do AUGI. Ele atua como Director de Tecnologia CAD para a WD Partners. Ele pode ser encontrado no e-mail chris.lindner@augi.com.

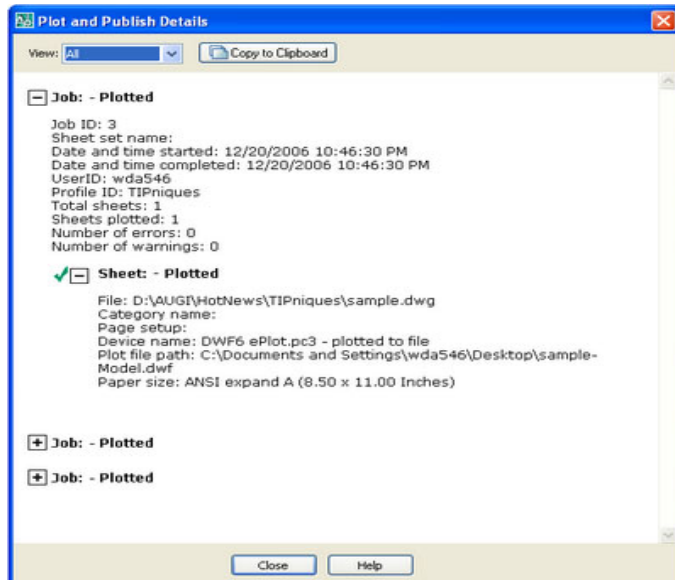
Feliz Ano Novo! Eu espero que seu Natal e seu Ano Novo tenham sido agradáveis. Agora chegou a hora de pagar as contas, quer seja nos próximos anos em pequenos pagamentos mensais, ou na academia fazendo exercícios diários! Espero que tenha valido a pena!

À medida que o ano novo se aproxima, alguns de nós iremos começar o ano com boas intenções para torná-lo um ano melhor. Uma das resoluções tomadas por algumas pessoas é manter um diário, para acompanhar suas atividades, idéias, sentimentos, etc. Eu tentei fazer isso algumas vezes, mas nunca consegui levar adiante. O AutoCAD® tem algumas de suas próprias opções para fazer esse acompanhamento, os quais eu gostaria de olhar neste mês e no próximo. Vamos começar com a plotagem.

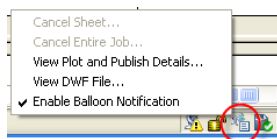
Existem dezenas de opções para manter um registro, ou acompanhar suas plotagens. O AutoCAD mantém automaticamente um registro dos detalhes de cada comando de PLOTAGEM ou PUBLICAÇÃO. Você já deve ter reparado no balão de notificação (abaixo) exibido após você plotar, oferecendo algumas informações sobre as plotagens mais recentes.



Se você clicar no link, você vai observar o quadro de diálogo "Plot and Publish Details" – Detalhes da plotagem e da publicação (abaixo).



O conteúdo desse quadro de diálogo pode ser útil para diagnosticar um erro durante a plotagem. O quadro de diálogo lista os detalhes agrupados por tarefa de plotagem ("job"). Cada vez que você usa os comandos PLOT ou PUBLISH, uma tarefa de plotagem é criada, consistindo de uma ou mais planilhas plotadas ("sheets"). As tarefas criadas com o comando PLOT vão consistir apenas de uma única planilha (como no exemplo acima), enquanto que as tarefas criadas através do comando PUBLISH podem consistir de múltiplas planilhas criadas a partir de arquivos e/ou layouts selecionados. Depois de observar os detalhes, o balão irá desaparecer, mas o ícone de "Plotagem e Publicação" irá permanecer visível na barra de status (abaixo).



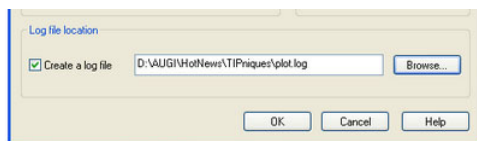
Você pode clicar com o botão direito para observar os detalhes de novo ou para desligar notificações futuras. O comando VIEWPLOTDETAILS (ver detalhes da plotagem) também pode ser usado para exibir esta informação.

A parte complicada desses detalhes da plotagem é que eles só ficam visíveis durante a sessão atual do AutoCAD. Quando você fecha o AutoCAD, esses detalhes são apagados. Se você quiser manter esses detalhes, o quadro de diálogo "Plot and Publish Details" permite que você copie o conteúdo para a área de transferência e depois cole a informação em um arquivo mais seguro. Antes de copiar para a área de transferência, você deve expandir todas as tarefas (não há um jeito fácil de fazer isso se forem muitas). Para obter os melhores resultados, cole os detalhes tanto em um editor de texto ou como texto não



formatado (usando o Paste Special) no Word. Quando você cola com o Ctrl-V no Word, isso resulta em uma tabela desajeitada para se trabalhar.

Uma outra maneira de manter controle sobre as plotagens de forma mais permanente é usar a característica de acompanhamento do comando PLOTSTAMP (em configurações avançadas). É possível usar essa característica de acompanhamento sem precisar usar nenhuma outra característica do plotstamp. No quadro de diálogo, você pode especificar o local e o nome do arquivo de registro da plotagem, como mostrado abaixo.



Os resultados desse acompanhamento são um pouco mais criptografados do que os mostrados no quadro de diálogo "Plot and Publish Details", mas ele oferece algumas outras opções para acompanhar os dados da plotagem. Abaixo está uma amostra das mesmas três plotagens que a gente viu no "Plot and Publish Details" acima. O arquivo de acompanhamento não reflete as tarefas de plotagem, apenas plota individualmente.

```
D:\AUGI\HotNews\TIPniques\ps2.dwg,Layout1,12/20/2006 10:24:20 PM,wda546,DWF6
ePlot.pc3,ANSI expand A (8.50 x 11.00 Inches),1:3.94984,
D:\AUGI\HotNews\TIPniques\ps2.dwg,Layout1,12/20/2006 10:26:32 PM,wda546,DWF6
ePlot.pc3,ANSI B (11.00 x 17.00 Inches),1:2.76309,
D:\AUGI\HotNews\TIPniques\sample.dwg,Model,12/20/2006 10:46:30 PM,wda546,DWF6
ePlot.pc3,ANSI expand A (8.50 x 11.00 Inches),1:107.582,
```

Uma coisa que você pode fazer com esses dados de plotagem é abrir o arquivo de acompanhamento no Excel. Ele é essencialmente um arquivo "CSV" (*comma separated values* – valores separados por vírgula). Se você copiar o arquivo de acompanhamento (para preservá-lo) e renomear a cópia para ter uma extensão csv (como em *plot.csv*), ele vai abrir de maneira adequada no Excel. Cada campo (separado por vírgula), será mostrado em sua própria coluna. Isso abre a possibilidade de organizar os dados de modos diferentes com o propósito de relatar ou tabular.

Ao prefixar o comando com um traço, como em `-PLOTSTAMP`, você pode executar a versão da linha de comando, ao invés de um quadro de diálogo. Isto fornece algumas opções automáticas interessantes. Digamos, por exemplo, que você queira acompanhar suas plotagens por cada projeto ao invés de ter um registro de plotagem para acompanhar tudo. É possível criar alguns códigos AutoLISP relativamente simples para ligar a característica de acompanhamento e criar um arquivo para a pasta de projeto específico na qual você está trabalhando.

```
(command "-plotstamp" "L" "Y" (strcat (getvar "DWGPREFIX") "project plots.csv"))
```



Colocado de forma simples, este código vai ligar a característica de acompanhamento do Plotstamp e vai criar um arquivo de acompanhamento chamado "project plots.csv" na pasta do desenho atual (usando a variável do sistema DWGPREFIX). Ao nomear este arquivo com uma extensão csv, ele já fica pronto para o Excel. Este comando vai criar um registro de plotagens para cada pasta de projeto a partir do qual você faz plotagens. Este código pode ser colocado no seu menu como parte de uma macro de plotagem, de forma que a cada vez que você escolhe plotar, ele assegura que a característica de acompanhamento esteja ligada. Uma outra opção seria colocá-la no seu arquivo ACAD.LSP ou ACADDOC.LSP como parte da função S::STARTUP. Importante: Fazer isso não irá criar montes de arquivos desnecessários toda vez que você abre um desenho de uma pasta. O arquivo de acompanhamento que você especificar somente será criado quando você enviar uma tarefa de plotagem.

Então, fica aí o começo das suas atividades ligadas ao diário em 2007. Só leva alguns minutos para se preparar e você não precisa cuidar disso todo dia. O que há para não se gostar disso! No próximo mês, vamos olhar mais algumas opções de acompanhamento. Até lá.