



AUGI Autodesk User Group
International

ADT CAD Management – Implementação de padrões Julho/Agosto 2006

Melinda Heavrin

Melinda Heavrin é coordenadora de CAD para o Norton Healthcare em Louisville, Kentucky, USA. Para comentários e sugestões, entre em contato através do e-mail: melindaheavrin@alltel.net

Por que criar padrões CAD? Eles trazem uniformidade para todo mundo, o que de outra forma seria um caos e, por isso, deveria ser adotado em todos os lugares. Enquanto alguns gerentes CAD, escrevem os seus próprios padrões, outros usam os padrões que já estão disponíveis, tais como o AIA ou o NIBS. É importante que no Autodesk® Architectural Desktop (ADT) todos utilizem os padrões CAD; senão a mesma planta baixa poderia ter muitas formas diferentes e ser confusa para um usuário final.

Depois que você escreve e publica os seus padrões CAD por meio de um manual "Como-Fazer", na internet, etc; como implementá-los nos seus desenhos e ter a certeza de que serão seguidos? Vamos ver como criar e implementar arquivos padrão CAD no ADT depois que você tenha os seus padrões escritos usando a barra de ferramentas do CAD Manager.

Criação de um arquivo padrão CAD

Qual é o primeiro passo para a manutenção dos padrões CAD? Primeiro, eles precisam ser criados e você iniciaria isso abrindo um novo desenho. Em seguida, Você precisa estabelecer as configurações desejadas para as layers (camadas), linetypes, text styles e dimstyles. Talvez, você tenha os seus padrões Title Block incluídos no seu desenho. Finalmente, você precisa salvá-lo como um arquivo Drawing Standards mudando o tipo de arquivo para *.dws. Você pode fazer isso para cada tipo de desenho que for criado, por exemplo, arquitetônico, eletrônico, mecânico e etc.

Configuração de padrões CAD

Agora que você criou os seus arquivos de padrões CAD, você pode associar esse arquivo com qualquer desenho. Eu peço aos meus usuários para fazerem isso antes de começar a projetar um novo desenho. No menu de padrões CAD, selecione Configure. Uma caixa de diálogo se abrirá mostrando duas guias: Standards e Plug-ins. Selecione a guia Standards. Aqui você encontra todas as informações relacionadas aos arquivos padrões associadas com o atual desenho, depois que eles foram adicionados.

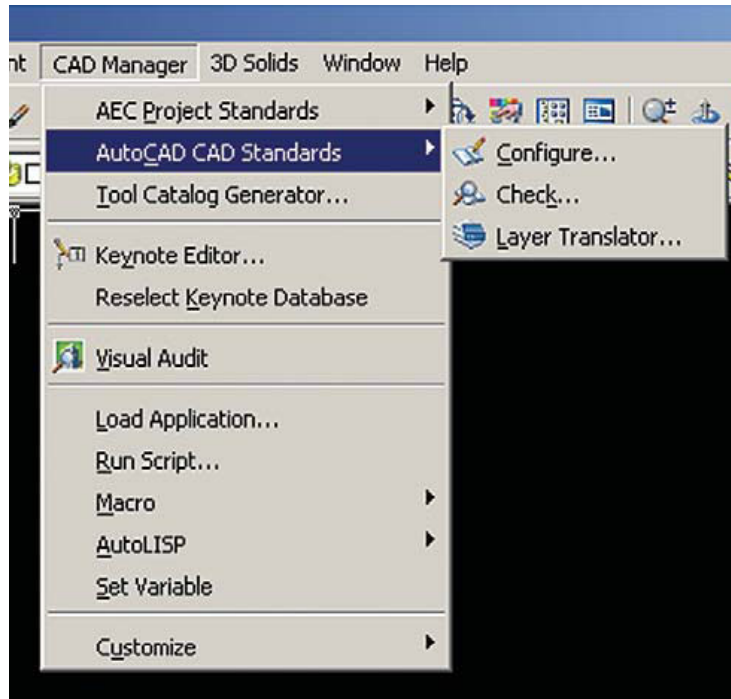


Figura 1

Para adicionar padrões de desenho, clique em Add Standards. Isso abrirá a caixa de diálogo padrão do Windows para selecionar um arquivo. Encontre o arquivo que você deseja usar, selecione-o, e você verá o que está acrescentado à lista.

Múltiplos desenhos podem ser adicionados à sua lista, no entanto, a ordem em que aparecem é muito importante. Se surgir um conflito entre os múltiplos padrões na lista, os primeiros arquivos padrões registrados têm prioridade. Para reorganizar a posição dos arquivos padrões, selecione o arquivo que será reordenado e clique em "Move up" ou "Move Down".

A guia Plug-ins catalogará e descreverá os padrões plug-ins que estão instalados no sistema atual. Será instalado um para cada objeto nomeado onde os padrões forem definidos. Você pode especificar qual dos plug-ins você deseja usar quando você estiver verificando um desenho por selecionar os plug-ins dessa lista.

A caixa de diálogo Settings no Configure Standards lhe dá configurações adicionais para os seus padrões. Você pode escolher o Automatically Fix Non-Standard Properties. Quando esse item estiver marcado, todas as propriedades dos objetos com nomes idênticos mudarão para corresponder às configurações no arquivo preferido. Você pode também optar por "Show Ignored Problems" (exibir problemas ignorados). Quando ele estiver marcado, mostrará problemas ignorados anteriormente quando você realizar subseqüentes verificações padrões. A identificação do nome da pessoa que verificou anteriormente o item, quando ignorado, será mostrado na caixa de diálogo junto com o problema associado ao item. Existem algumas outras configurações de notificação que podem escolher também. Não vou entrar em detalhes sobre estas agora, mas eu sugiro que você reveja-as. Elas são ferramentas úteis. (Veja Figura 2)

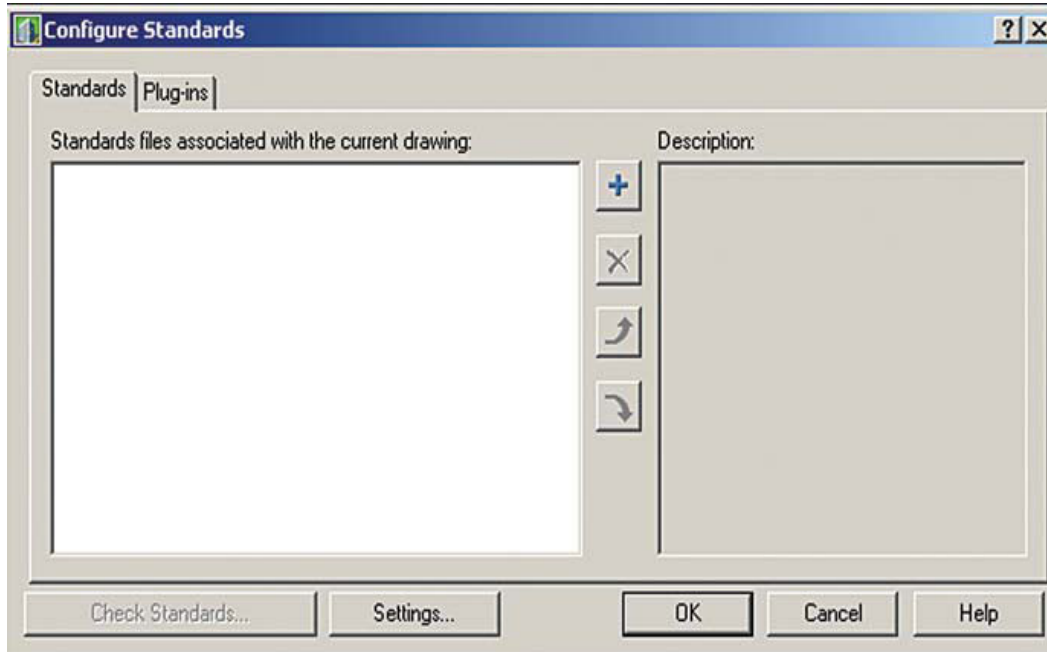


Figura 2

Verificação dos padrões CAD

Depois que um arquivo de padrões tenha sido associado com o desenho atual, podemos começar o processo de revisão de violações de padrões do desenho. Isso pode ser feito imediatamente da caixa de diálogo *Configure Standards* clicando no *Checking Standards*. A caixa de diálogo do *Check Standards*, está dividida em três áreas principais: *Problem* (problema), *Replace* (substituição) e *Preview Of Changes* (pré-visualização de alterações). Cada um deles interage entre si.

A área *Problem* da caixa de diálogo mostrará uma descrição de um objeto fora do padrão encontrado no desenho atual. A área *"Replace With"* da caixa de diálogo registrará possíveis substituições para as atuais violações de padrão. Se houver uma correção disponível recomendada, ela será precedida por uma marca. Se não houver uma correção disponível recomendada, nenhum item será marcado na lista *"Replace With"*. A área da *"Preview Of Changes"* da caixa de diálogo indicará as propriedades específicas do objeto fora do padrão que será mudado, se a correção selecionada atualmente no *"Replace With"* for usada. Você pode também optar por marcar a caixa *"Mark This Problem As Ignored"* (marcar este problema como ignorado). Quando você faz isso, o nome de login do usuário será gravado com o fato do problema ter sido ignorado.

Em alguns casos, você pode querer passar para o próximo problema sem corrigir o problema atual. Para isso, você simplesmente precisa clicar em *Next*. Então, o problema será mostrado nos padrões subsequentes, veja se ele não está marcado como ignorado. (Veja a Figura 3).

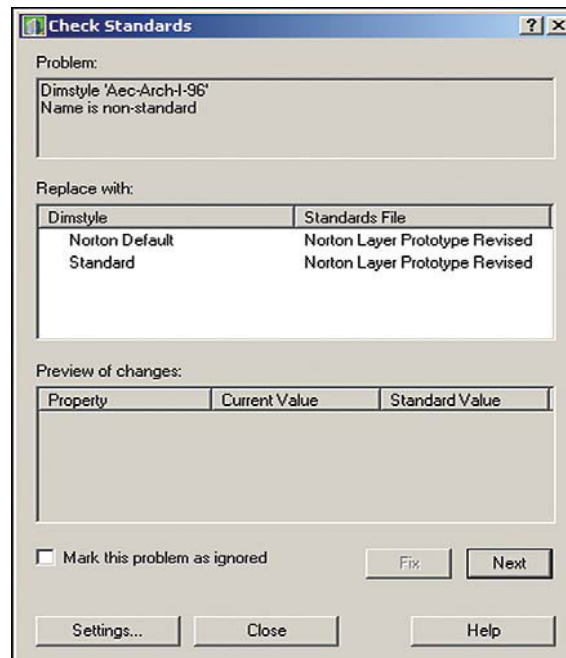


Figura 3

A Layer Translator

A Layer Translator é outra ferramenta que te permite gerenciar os seus desenhos, ao te deixar controlar a sua layer scheme (camada esquema). Com esta ferramenta, você pode especificar as layers (camadas) no desenho atual que você deseja traduzir, bem como as camadas para a qual elas estão sendo traduzidas. Eu achei isso extremamente útil na incorporação como embutir desenhos de arquitetos nos meus desenhos. Eu posso traduzir sua camadas nas camadas que eu estou familiarizado e vice-versa.

A Layer Translator pode ser encontrada no menu do CAD Standards. Quando ela tiver sido selecionada, uma caixa de diálogo aparecerá com mostrando a layer scheme do desenho atual.

A ferramenta Load permite que você carregue as camadas na lista "Translate To" usando qualquer arquivo de desenho, arquivos CAD Standards ou qualquer desenho no arquivo de desenhos. Você também pode criar uma extensão em camadas do arquivo temporário no qual você pode atribuir um novo nome de camada e cor, tipo e espessura da linha para a camada clicando em New.

O "Transfer From" especificará as camadas que estão sendo traduzidas no desenho atual. As layers podem ser especificadas por meio de seleção, na lista de "Translate From" ou fornecendo um filtro de seleção. Você verá o ícone layer à esquerda do nome de cada layer. Se o seu ícone for branco, é porque a layer ainda não foi usada no desenho, mas se a sua layer for preta ela já foi citada no desenho. A lista "Translate To" te mostrará todas as camadas que estão disponíveis para tradução e pode ser criadas para mais de um desenho ou de um arquivo temporário.

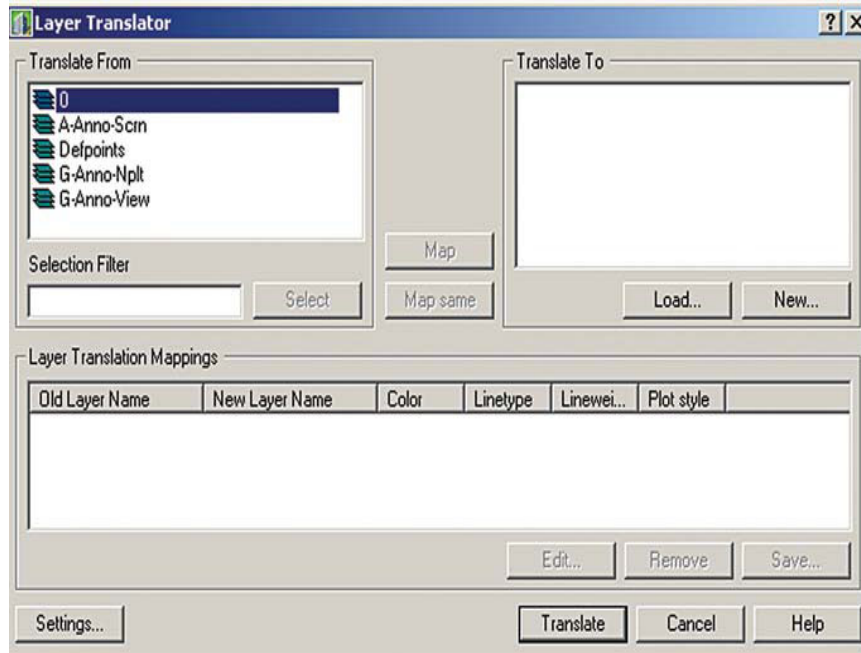


Figura 4

O Map é uma ferramenta acessível na medida em que as camadas mapas que são selecionados na caixa de lista do "Translate From" para a camada selecionada na caixa de lista do "Translate To". As múltiplas camadas podem ser selecionadas com este recurso. Com o botão Map Same, no entanto, nenhuma seleção é necessária. Isso te permitirá mapear todas as camadas que tiver o mesmo nome nas duas listas e atualizar as mesmas propriedades da camada listada na lista do "Translate To". A caixa de lista da Layer Translator Mappings mostra cada camada que está para ser traduzida e as propriedades associadas com cada conversão de camada. Aqui, você pode selecionar camadas e editar as propriedades clicando em Edit.

Quando todos os mapeamentos forem criados, clique em Translate para finalizar a tradução das camadas que você mapeou. As novas camadas mapeadas e suas propriedades substituirão os nomes das camadas antigas e suas propriedades. Se você não mapeou alguns das velhas camadas para as novas camadas, elas serão deixadas como estão. (Veja a Figura 4).

Bom para você, bom para todos

Criar padrões CAD te dá o controle sobre o seu ambiente de design e permite ganhar mais consistência no seus projetos de design. Eles tornam mais fácil para outros interpretar seu desenho e são especialmente útil em ambientes colaborativos, onde você tem muitas contribuições individuais para a criação de um desenho. A produtividade vai melhorar, porque os padrões podem agilizar operações comuns na sua área de trabalho.